

INSTRUKCJA MONTAŻU I KONSERWACJI KOMINKA WENTYLACYJNEGO DO POKRYĆ PŁASKICH

TAKICH JAK: ISTNIEJĄCE POKRYCIE Z GONTU BĄDŹ PAPY, BLACHY PŁASKIE (NA RĄBEK STOJĄCY), BLACHY TRAPEZOWE W PRZYPADKU ZASTOSOWANIA ODPOWIEDNIEJ OBRÓBKI Z BLACHY PŁASKIEJ ORAZ PŁYTY WARSTWOWEJ.



01

PRZEZNACZENIE

Kominki wentylacyjne stosowane są jako element kończący ciąg wentylacji grawitacyjnej w budynkach. Są alternatywą dla tradycyjnych murowanych kominów wentylacyjnych na dachu. Skutecznie pomagają zredukować nadmiar pary wodnej w pomieszczeniach.

02

SKŁAD

Produkt wykonany z polipropylenu stabilizowanego (PP), odpornego na działanie promieni UV.

03

CO ZAWIERA OPAKOWANIE

Kominek wentylacyjny, podstawa profilowana z uszczelką butylową, rura wywiewna, zestaw wkretów (16 szt.) oraz niniejsza instrukcja.

04

ZASADY KONSERWACJI - OGÓLNE WARUNKI UŻYTKOWANIA

Podczas wykonywania prac konserwacyjnych na dachu pokrycie należy zabezpieczyć przed uszkodzeniem lub zabrudzeniem. Zimą dach należy odśnieżać wówczas, gdy jest to absolutnie konieczne. Podczas odśnieżania zwrócić uwagę na wystające elementy, stanowiące części kominka. Należy uważać, aby nie uszkodzić ich łopatą lub innymi narzędziami do odśnieżania. Wokół kominka nie stosować ręcznego i mechanicznego usuwania lodu np. poprzez skuwanie itp.

Ewentualne uszkodzenia należy naprawiać na bieżąco, aby zapobiec dalszemu postępowaniu uszkodzenia oraz ewentualnemu dostaniu się wody pod połacie. Zaleca się sprawdzanie drożności kanału wentylacyjnego 2 razy w roku – jesienią (po opadnięciu liści z drzew) oraz na wiosnę. W przypadku stwierdzenia braku drożności ostrożnie zdjąć kominek, usunąć przyczynę niedrożności i zamontować ponownie.

Kominek podczas użytkowania nie stanowi zagrożenia dla ludzi, zwierząt i środowiska naturalnego. Wyróbów z tworzyw sztucznych nie można palić, po demontażu wyrób należy poddać utylizacji w wyspecjalizowanej firmie. Nieprawidłowa utylizacja odpadów z polipropylenu zagrożona jest karami przewidzianymi w odpowiednich przepisach lokalnych i krajowych.



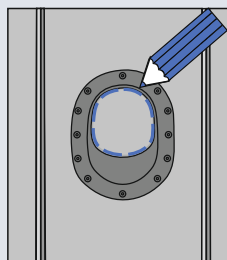
KRONO-PLAST SP.J.
JANUSZKA,
UL. TARTAKOWA 4
42-290 BLACHOWNIA

www
KRONOPLAST.PL
e-mail
BIURO@KRONOPLAST.PL

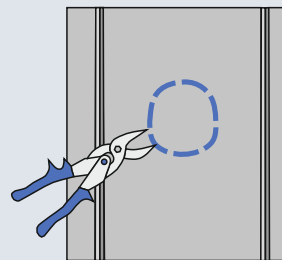
telefon
+48 (34) 343 68 01
telefon
+48 883 227 444

fax
+48 (34) 343 68 02
doradca techniczny
+48 661 455 960

1. Zalecana temperatura montażu od +5 do +40°C.
2. Przed montażem należy dokładnie oczyścić i odtłuścić powierzchnię, na której będzie przylegała uszczelka butylowa.

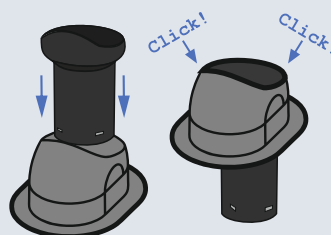


Rys. 1.



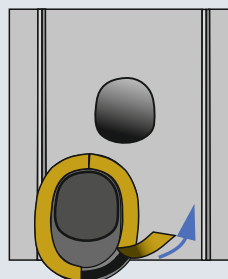
Rys. 2.

3. Oznaczyć otwór w pokryciu odrysowując go od wewnętrznego otworu podstawy (Rys. 1).
4. Odrysowany otwór wyciąć (Rys. 2). Przy wycinaniu pamiętać o zastosowaniu odpowiednich narzędzi, dostosowanych do ciętego materiału.

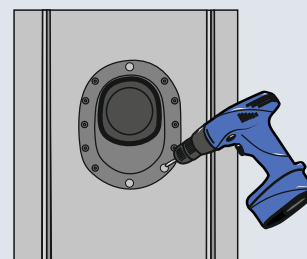


Rys. 3.

5. Włożyć w podstawę rurę wywiewną i zatrasnąć (Rys. 3).
6. Zerwać taśmę zabezpieczającą uszczelkę butylową (Rys. 4), następnie podstawę należy umieścić wokół wyciętego otworu i docisnąć, przytwierdzić za pomocą wkrętów typu farmer w następującej kolejności – górny wkręt, dolny wkręt oraz boki (Rys. 5).

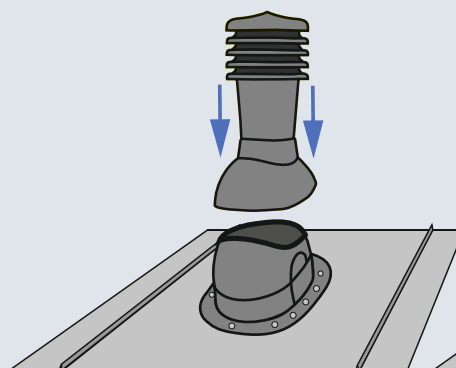


Rys. 4.

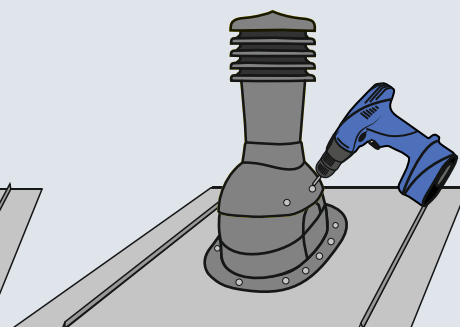


Rys. 5.

7. Na przykręconą podstawę nałożyć kominek (Rys. 6.), wyregulować do pionu i połączyć z podstawą wkrętami – 4 szt., po dwie na każdą stronę (Rys. 7.).
Nie wolno uderzać młotkiem po plastikowej podstawie, jak również nadmiernie jej dokręcać, gdyż może spowodować to jej uszkodzenie.



Rys. 6.



Rys. 7.

Oferujemy kominki:

o średnicy 125 mm oraz 150 mm



nieocieplone i ocieplone



z wentylatorem

